

16.27 Přiřazení a napojení změny

- a) Přiřazení změny se provádí zpravidla shodnostní, popřípadě afinní transformací na identické body. V nutných případech (například u liniových staveb) je možné provádět přiřazení změny i po ucelených částech (blocích) několika transformacemi s tím, že na styku bloků je nutné prokázat dodržení mezních odchylek pro zobrazení změny do mapy.
- b) Napojení se provádí tak, že pokud nová hranice má končit
 1. v dosavadním bodu, spojí se sousední nový bod na nové hranici s dosavadním bodem, nebo se spojí dva dosavadní body, není-li na nové hranici mezi nimi žádný lomový bod,
 2. v novém bodu, který bude na přímém úseku dosavadní hranice mezi jejími lomovými body, napojí se nová hranice takto:
 - 2.1 pokud je menší z úhlů sevřených přilehlými přímými úseky dosavadní a nové hranice větší než 50^{gon} , je bodem napojení průsečík uvedených úseků (popřípadě i prodloužených),
 - 2.2 pokud je sevřený úhel podle bodu 1 menší než 50^{gon} , je bodem napojení pata kolmice spuštěné z nového bodu na dosavadní hranici.

Pravidla podle písmene b) se nepoužijí, pokud by měla vést ke zjevné deformaci změny nebo jejího okolí (například k nerespektování přímosti, pravoúhlosti nebo jiné geometrické vlastnosti). V tomto případě se změna do katastrální mapy umístí jiným odborným způsobem.

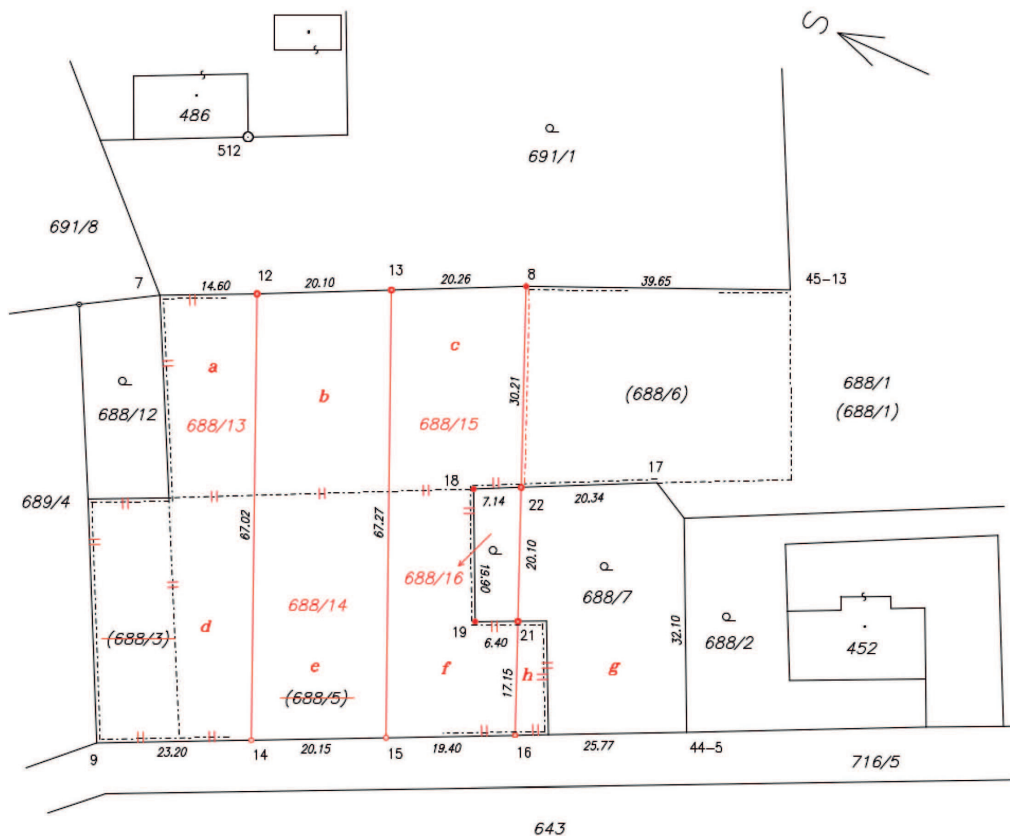
Výpočty spojené s přiřazením a napojením změny jsou součástí protokolu o výpočtech. Dosažená přesnost se u přiřazení ověřuje podle souřadnicových rozdílů na identických bodech podle bodu 13.8, u napojení podle rozdílů vzdálenosti mezi bodem napojení a sousedním bodem na nové hranici podle bodu 15.4. V případě zaměření navazujících kontrolních bodů se provede kontrola napojení také vzhledem k těmto bodům.

Dokumentace o vytyčení hranice pozemku

Grafické znázornění

17.6 Vzor grafického znázornění

Pozn. redakce: bod 17.6 přílohy k vyhlášce č. 357/2013 Sb. byl nahrazen vyhláškou č. 346/2022 Sb.; jeho text není vyznačen tučným písmem.



17.7 Grafické znázornění dosavadního stavu nemovitostí se vyhotovuje černě, nového stavu nemovitostí červeně, a to ve vhodném měřítku, které zaručuje zřetelnost kresby a čitelnost popisu, včetně malých dílů parcel a jejich označení. Rozsah grafického znázornění se volí tak, aby byla dostatečně zřejmá souvislost změny s jejím okolím. Kontrolní body, které jsou od změny značně vzdáleny, mohou být znázorněny schematicky způsobem vylučujícím pochybnost o jejich totožnosti.

17.8 V grafickém znázornění se kromě mapových značek podle bodu 10 použijí zejména tyto mapové značky:

- a) tenká čára černá
 1. plná (kód čáry 0.012) pro dosavadní stav katastrální mapy,
 2. střídaná pro spornou hranici (kód čáry 0.132) a pro zobrazení rozsahu práv podle § 84 odst. 3 (kód čáry 0.122), přitom při její shodě s hranicí podle bodu 1 se zakreslí v nutném rozsahu souběžně s plnou čarou,
 3. čárkovaná (kód čáry 0.072) pro zobrazení rámu mapových listů, přitom při čáře se uvede označení mapových listů,
- b) tenká čára červená
 1. plná (kód čáry 0.012) pro nový stav hranic a vyznačení nových sluček,
 2. střídaná (kód čáry 0.122 a 0.132) pro nový stav hranic jako v písmenu a) bod 2,