

**Zeměměřický úřad**  
Č.j.:1259/2006-2001

## **Roční zpráva za rok 2005**

Praha, květen 2006

## **O b s a h :**

	strana
a) Základní údaje o ZÚ	3
b) Způsob zřízení ZÚ	3
c) Organizační struktura a přehled hlavních činností	4
d) Základní personální údaje	13
e) Údaje o majetku	14
f) Údaje o rozpočtu příjmů a výdajů	15
g) Hodnocení hospodaření	16
h) Údaje o příjemcích služeb ČÚZK	18
i) Odkazy na zdroje dalších informací	20

## **a) Základní údaje o organizaci**

**Název:** Zeměměřický úřad (dále jen „ZÚ“)

**Identifikační číslo:** 60458500

**Právní forma:** organizační složka státu (dále jen „OSS“)

**Adresa sídla:** Pod sídlištěm 1800/9, Praha 8 – Kobylisy

**Poštovní adresa:** Pod sídlištěm 1800/9, 182 11 Praha 8 – Kobylisy

**Telefon:** 28404 1111

**Fax:** 28404 1416

**E-mail:** [cuzk@cuzk.cz](mailto:cuzk@cuzk.cz)

**Internetové stránky:** [www.cuzk.cz](http://www.cuzk.cz)

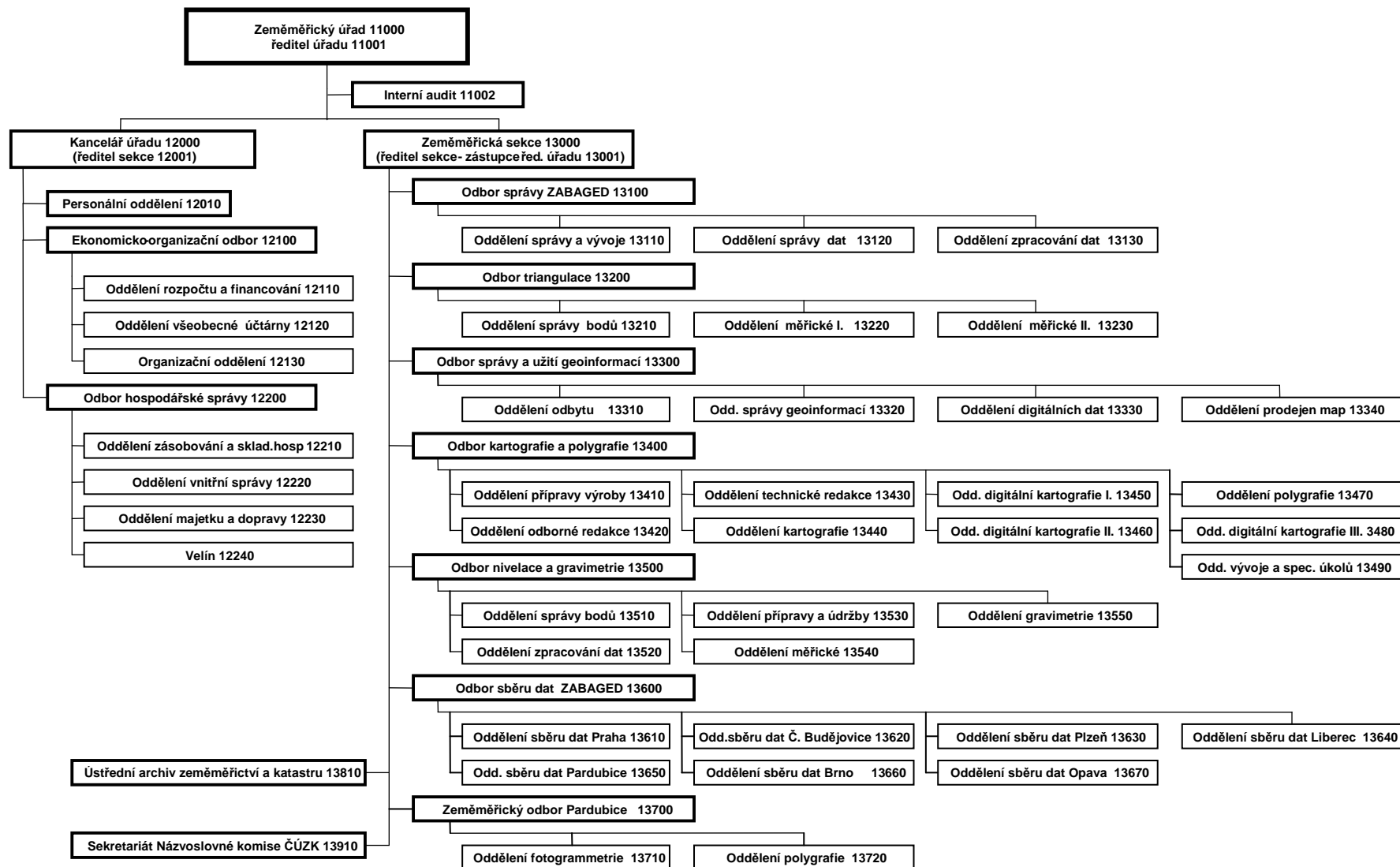
### **Úřední hodiny (podatelna):**

Pondělí	8:00 – 17:00
Úterý	8:00 – 15:00
Středa	8:00 – 17:00
Čtvrtek	8:00 – 15:00
Pátek	8:00 – 13:00

## **b) Způsob zřízení**

Zeměměřický úřad je organizační složkou státu a byl zřízen jako jiný správní úřad zeměměřictví s celostátní působností se sídlem v Praze ustanovením § 2 odst. 1 zákona České národní rady č. 359/1992 Sb., o zeměměřických a katastrálních orgánech, ve znění pozdějších předpisů (dále jen „zákon“). Zeměměřický úřad je účetní jednotkou.

### c) Organizační schéma Zeměměřického úřadu



## **Přehled hlavních činností úřadu v roce 2005**

### **TVORBA A VEDENÍ ZÁKLADNÍ BÁZE GEOGRAFICKÝCH DAT (ZABAGED®)**

Aktualizace ZABAGED® pokračovala v roce 2005 v souladu s harmonogramem. V databázi MGDM bylo nahrazeno zbývajících 780 mapových listů ZM 10 aktualizovanými daty. Ke dni 31. 12. 2005 tak byla dokončena první celoplošná aktualizace databáze ZABAGED®.

Byla provedena inventarizace rámcových mezirezortních dohod. V současné době jsou v platnosti rámcové dohody o spolupráci ČÚZK v oblasti geografické informace s Ministerstvem zemědělství ČR, Ministerstvem životního prostředí ČR a Ministerstvem dopravy a spojů ČR. Současně pokračovala spolupráce s externími dodavateli atributů (VÚV, AOPK, TÚDC ČD, ŘSD) podle sjednaných harmonogramů v rámci uzavřených nevýhradních licenčních smluv o užití ZABAGED®. Předpokládá se pokračování vzájemné spolupráce v rámci zásad stanovených novelou Zeměměřického zákona. Pro první pololetí roku 2006 byla s výše uvedenými subjekty dojednána spolupráce pro stávající technologii aktualizace ZABAGED®. V průběhu roku 2006 se předpokládá sjednání nových harmonogramů ZABAGED® v souvislosti se zaváděním nové technologie aktualizace ZABAGED®.

Podle vnitřního harmonogramu byly na pracoviště ZÚ v Sedlčanech pravidelně předávány podklady pro tvorbu ZM 10 a ZM 50 tak, aby mohl být plněn Plán vydávání Základní mapy ČR 1:10 000 a Základní mapy ČR 1:50 000 v roce 2005.

Podle požadavků katastrálních úřadů byla poskytována data výškopisu ZABAGED® pro tvorbu Státní mapy 1:5 000.

K zabezpečení distribuce dat ZABAGED® do jiných systémů pro státní správu, územní samosprávu a ostatní zákazníky, byly prováděny převody alfanumerických dat z databáze MGDM do formátu ESRI „Shape files“. Dále byla data ZABAGED® poskytována ve formátech DGN, DXF a MPD (MGE).

Pokračovala spolupráce s VÚGTK na vytvoření druhé verze výměnného formátu ZABAGED® (XML/GML). V úvahu byly vzaty úpravy datového modelu v úložišti dat pro mapové služby a rozdílů vůči dvěma současně používaným modelům ZABAGED®. Byly navrženy dvě verze výměnného formátu GML, které budou pokrývat potřeby většiny uživatelů a splní požadavky nejrozšířenějších geoinformačních systémů na možné geometrie objektů, které mohou načíst. Použití formátu GML bude výhodné při výměně dat s externími dodavateli atributů pro aktualizaci ZABAGED®. Vzhledem k tomu, že nový systém správy a aktualizace ZABAGED®, kde jedním z řešených exportů je právě export ve formátu GML, je teprve ve stádiu návrhu a bude realizován v průběhu roku 2006, nebylo možné uzavřít problematiku Výměnného formátu ZABAGED® na bázi XML/GML do 31.12.2005.

Ve čtvrtém čtvrtletí 2005 probíhala intenzivní spolupráce s externím řešitelem na projektu „Návrh zdokonaleného systému pro správu a aktualizaci ZABAGED®“. K realizaci projektu dojde během roku 2006. Pro období do zavedení nové technologie bylo navrženo dočasné náhradní řešení pro druhou aktualizaci ZABAGED®. Pomocí této technologie bylo do konce roku 2005 na detašovaných pracovištích aktualizováno 464 mapových listů ZM 10.

Byl zpracován návrh Katalogu objektů ZABAGED® pro interní připomínkové řízení a schválení ČÚZK.

Na přípravě projektu rozšíření ZABAGED® o adresní body a v rámci připravovaného projektu doplnění definičních bodů parcel a definičních bodů adresních míst do ISKN probíhala úzká součinnost ZÚ a ČÚZK. Do odboru informatiky ČÚZK byl v září 2005 předán seznam

souřadnic definičních bodů katastrálních území v rozsahu celé ČR pro prvotní doplnění těchto údajů do ISKN. Struktura dat, týkající se adresních bodů byla vložena do aktualizovaného Katalogu objektů a tato struktura byla zadána i do datového modelu ZABAGED® nově navrhovaného systému.

V roce 2005 byla poskytnuta data ZABAGED® zákazníkům za úhradu v celkové hodnotě 729 062 Kč a to na základě 45 objednávek polohopisu a 108 objednávek výškopisu. Bezplatně byla poskytnuta data ZABAGED® v celkové hodnotě 33 490 000 Kč a to zejména pro potřeby státní správy a samosprávy (obce, kraje) ze zákona, dále v rámci mezirezortních dohod o spolupráci při aktualizaci ZABAGED® a pro diplomové a semestrální práce na vysokých školách. Dále bylo poskytnuto bezplatně 642 mapových listů polohopisu a výškopisu v celkové hodnotě 703 600 Kč katastrálním úřadům pro potřeby tvorby státní mapy SM5.

## **TVORBA, OBNOVA A VYDÁVÁNÍ STÁTNÍHO MAPOVÉHO DÍLA – PLNĚNÍ EDIČNÍHO PLÁNU ČÚZK**

### **Technologické inovace tvorby a obnovy státního mapového díla (SMD)**

Pro potřeby tvorby Návodu pro tvorbu, obnovu a vydávání ZM 10 byly vyhotoveny přílohy Přehled základního intervalu vrstevnic, Katalog značek a Ukázkový list ZM 10.

Byl vyhotoven Srovnávací seznam mapových značek jako pracovní pomůcka pro tvorbu, obnovu a vydávání nové generace základních map středních měřítek s cílem zajistit jednotu obsahu a formy pro znázornění identických obsahových prvků v těchto mapách. Srovnávací seznam nahradil předchozí pracovní verzi Srovnávacího seznamu z roku 2002 (č.j. ZÚ 12861/2002-1342).

Byla vyhotovena celobarevná Přehledná mapa ČR 1:2 000 000 pro potřebu tvorby příložných map.

V rámci projektu ERM (EuroRegionalMap, měřítko 1:250 000) koordinovaného organizací EuroGeographics byly zpracovány vrstvy vodstva a správních hranic, rozpracována byla vrstva komunikací. Projekt je zpracováván v prostředí ArcGIS.

Nad rámec stanovených věcných úkolů probíhala spolupráce na projektu EGM (EuroGlobalMap, měřítko 1:1 000 000), rovněž koordinovaného organizací EuroGeographics. V rámci tohoto projektu byla v roce 2005 zpracována vrstva správních hranic, rozpracována vrstva vodstva. Tento projekt je rovněž zpracováván v prostředí ArcGIS.

### **Plnění Edičního plánu ČÚZK**

Úkoly stanovené Zeměměřickému úřadu Edičním plánem ČÚZK na rok 2005 byly splněny. V důsledku neschválení nového zákona O územně správním členění státu Parlamentem ČR došlo k přesunutí položky „Mapa správního rozdělení ČR 1:200 000, obnova“ do EP na rok 2006. Veškeré tituly EP v rozměrových možnostech tiskového stroje byly vytištěny na digitálním tiskovém stroji DICOpres 500 na pracovišti ZÚ v Sedlčanech.

Mimo EP na rok 2005 byly vytištěny závazné tiskopisy podle objednávek KÚ (42 druhů v celkovém nákladu 192 470 výtisků), vnitropodnikové tiskopisy, Výroční správa ČÚZK, a ZÚ zajišťoval další drobné požadavky na tisk (vizitky apod).

Mimo EP byl dále zpracován a vytištěn Atlas zátopových území v měřítku 1:10 000 pro povodí Chodovského potoka a Svitavky (ve spolupráci s VÚV TGM) a mapy pro potřeby Integrovaného záchranného systému MÚ Žamberk (ve spolupráci s firmou Topograf s.r.o.).

## **SPRÁVA A POSKYTOVÁNÍ GEOINFORMACÍ A SMD**

### **Poskytování dat v analogové a digitální podobě**

V roce 2005 byly poskytovány mapy SM 5, SM 5 R a SMO 5 v digitální a analogové formě v rozsahu celého státního území. Byly zajišťovány tiskové výstupy z digitálních dat pro území hlavního města Prahy a Středočeského kraje.

Dále byly poskytovány ZM 10, ZM 25, ZM 50 a ZM 200 v rastrové formě v černobílé a barevné variantě. V souladu se záměrem poskytovat podrobnější informace o poskytovaných produktech byl doplněn soubor metainformací o sadách geografických dat. Metadata byla zpřístupněna na www stránkách ZÚ.

Byly poskytovány černobílé digitální ortofotomapy v kladu listů ZM 10 a barevné digitální ortofotomapy v kladu listů SM 5 z 2/3 území republiky.

Byla zajišťována správa, aktualizace a poskytování databáze správních hranic a hranic katastrálních území ČR v podrobnosti měřítek 1:50 000 a 1:10 000. V souvislosti s tím, že katastrální úřady začaly dodávat průběžně informace o změnách hranic, začal se vytvářet systém pro průběžnou aktualizaci uvedeného souboru.

### **Prodej analogových map v prodejnách**

Byl zajišťován prodej SMD v analogové formě prostřednictvím prodejen map v určených krajích ČR včetně prodeje map do zahraničí. Od roku 2005 je veden prodej plně pomocí programu ProBaze Prodejna. Tento program umožňuje vést přehledné statistiky o prodávaných produktech.

### **Poskytování dat prostřednictvím internetu**

Od 1. 2. 2005 byl zprovozněn pro veřejnost Obchodní modul ZÚ jako první část Geoportálu, tímto datem bylo zahájeno i poskytování metadat o nabízených sadách geografických dat i tištěných produktů.

Po úspěšném zkušebním provozu byl 1.6. 2005 spuštěn plný provoz Mapových služeb a začala být publikována data ZABAGED<sup>®</sup>, Souboru správních hranic, ortofot , RZM 10, RZM 50 a MČR 500. Se zahájením provozu mapových služeb 1.6. 2005 bylo zveřejněno a je nadále rozšiřováno poskytování podrobných metadatových informací na úrovni jednotlivých výdejních jednotek (mapových listů, segmentů rastrových map apod.). Aplikace Geoprohlížeč Metadata umožňuje získávat tyto informace interaktivním dotazováním nad dynamicky generovanými přehledkami. Podkladová data pro přehledky jsou v databázi průběžně aktualizována přímo správci a tvůrci jednotlivých datových sad (např. RZM, skenovaná data ÚAZK apod.). Metadatové informace byly rozšířeny o informace o Mapových službách.

Ve 2. pololetí roku 2005 byl Geoportál dále rozvíjen. Došlo k celkové inovaci Obchodního modulu (OM) a Administrátorského modulu pro správu celého Geoportálu. Byla zprovozněna aplikace Geoprohlížeč DEMO, a dále rozšiřován počet datových sad přístupných aplikací Geoprohlížeč Metadata. Byly dokončeny přípravné práce pro lokalizaci Geoportálu do anglického jazyka, u většiny datových sad byly doplněny náhledy jednotlivých mapových listů. Bylo zahájeno také zpracování postupů pro začlenění datových sad císařských otisků map stabilního katastru do nabídky OM včetně náhledů. Ve 2. pololetí roku bylo řešeno ve spolupráci s uživateli (Správa hmotných rezerv, krajské úřady atd.) poskytování mapových služeb serverům pro další publikaci mapových služeb.

Provoz Geoportálu přinesl pro uživatele mnohem širší možnosti zejména v poskytnutí informací o produktech a produkty se staly dostupnějšími. Byl zaznamenán zejména vysoký nárůst počtu objednávek, oproti roku 2004 více než dvojnásobný. Do konce roku 2005 se registrovalo na Geoportálu 2543 uživatelů, z nich 1158 pro objednávku produktů využilo

Obchodní modul. Celkově bylo ve sledovaném období vyřízeno 1389 objednávek ve složení: RZM10 – 364, ZABAGED – 358, ortofota – 412, ostatní – 255.

### **Propagace**

Průběžně odbor zajišťoval úpravy webových stránek ZÚ. Na významných odborných akcích byly prezentovány možnosti publikování dat prostřednictvím Geoportálu (ISSS Hradec Králové, konference GIS Brno, geodetická konference na Slovensku – Tatry 2005, Geofórum a další). Byly zpracovávány tiskové propagační materiály pro prezentaci ZÚ.

### **Budování datového skladu**

V 1. čtvrtletí 2005 byl zprovozněn datový sklad pro souborová data ortofot a rastrových dat SMD. Sklad je využíván k efektivnímu výdeji objednaných dat a pro okamžité uspokojování požadavků jednotlivých pracovišť ZÚ i Katastrálních úřadů. Zpracovatelé dat dodávají do tohoto skladu aktualizace svých produktů pro centrální výdej dat, od 3. čtvrtletí u vybraných produktů společně s informacemi o jednotlivých mapových listech.

Ve 3. čtvrtletí 2005 byla kapacita skladu rozšířena o prostor pro zálohování souborů ze skenování císařských otisků Stabilního katastru. Byly vytvořeny podmínky pro to, aby úložiště mohlo poskytovat on-line přístup k těmto datům prostřednictvím sítě a tímto umožnit např. nahlížení archivních dat návštěvníkům ÚAZK a následně i veřejnosti na Internetu.

### **Další úkoly**

Do 30.11.2005 byl zpracován návrh Edičního plánu na rok 2006.

Podle požadavků katastrálních úřadů a katastrálních pracovišť byly skenovány mapy stabilního katastru, platné katastrální mapy a tiskové podklady polohopisu a výškopisu SMO 5. Celkem se jednalo o 5795 mapových listů.

ZÚ zajišťoval testování skenerů pro potřeby resortu i pro další uživatele.

V průběhu roku byl zpracován návrh na publikaci jednotné řady skládaných map vycházejících ze státního mapového díla. Byl vytvořen grafický návrh a připravena textová náplň zadní strany. Zkušební série těchto map byla použita pro socio – psychologický průzkum prodejnosti, který prováděla specializovaná poradenská firma TAKT. Výsledky tohoto průzkumu byly publikovány v říjnu a přinesly cenné výsledky. Průzkum ukázal, že obecně respondenti mají zájem o předloženou podobu SMD, zejména z okolí jejich bydliště nebo konkrétní zájmové oblasti. Jsou doporučeny určité změny v grafické podobě map, závěry vypovídají rovněž o uvažované cenové hladině produktu a jsou zhodnoceny podmínky pro distribuci.

V 2. polovině roku byla dána do provozu barevná velkoformátová tiskárna HP DJ 5500, která umožnila začít provádět kvalitní tisk na širokou škálu papírů. Je určena pro kvalitní tisk především ortofot, ale bylo testováno i nastavení pro tisk souborů ze skenování císařských otisků map stabilního katastru. Ve spolupráci s ÚAZK se tak připravuje rozšíření nabídky poskytování tisků z archivních fondů.

## **SPRÁVA GEODETICKÝCH ZÁKLADŮ ČR**

### **Sít' permanentních stanic GPS – CZEPOS**

Počátkem roku 2005 byl zahájen testovací provoz CZEPOS na prvních 6 stanicích instalovaných v roce 2004. V dubnu 2005 bylo zahájeno poskytování dat a služeb CZEPOS uživatelům. V průběhu roku pak pokračovala instalace dalších 16 stanic: Karlovy Vary, Domažlice, Prachovice, Kaplice, Rakovník, Mladá Boleslav, Litoměřice, Liberec, Trutnov, Frýdek – Místek, Vsetín, Šumperk, Bruntál, Kroměříž, Hodonín a Moravský Krumlov. K CZEPOS byly rovněž připojeny 4 externí stanice: Brno, Ostrava, Pecný a Plzeň.

Bylo provedeno zaměření 22 stanic na budovách katastrálních úřadů a jedné externí stanice (Vysoká škola báňská Ostrava) pro určení jejich souřadnic v ETRS-89 a S-JTSK.



### **Polohové základy**

Byla provedena výběrová údržba 289 trigonometrických bodů a zaměřeny jejich geocentrické souřadnice metodou GPS v 82 triangulačních listech. Na 271 vybraných TB byla osazena betonová skruž. Dále byla provedena, nad rámec věčných úkolů, výběrová údržba včetně určení geocentrických souřadnic na dalších 26 trigonometrických bodech základního triangulačního listu 34. Tento ZTL byl zaměřen jako první v roce 1994 a technologie měření GPS byla předběžná. Současně to posloužilo ke zjištění stavu vybraných trigonometrických bodů po 11 letech od jejich zaměření. Bylo vyhotoveno 415 „Oznámení o existenci značky geodetického bodu“. Byly odstraněny závady na dalších 333 TB v prostorech údržby vybraných TB a 7 TB mimo tyto prostory. Byla provedena přehlídka 1397 trigonometrických bodů z prostoru údržby 2006.

Z výsledků údržby vybraných TB 2004 byla aktualizována databáze DATAZ spolu s výsledky nápravných opatření na dalších TB. Z databáze DATAZ byly průběžně aktualizovány tabulky v ISKN. V souladu s EP 2005 byly zabezpečeny podklady pro dotisk TB a ZhB do ZM 50. Byla koordinována činnost lokálních správců DATAZ a plynule byly doplňovány údaje o ZhB. DATAZ je trvale zpřístupněn na internetu.

### **Výškové základy**

V rámci zapojení ČSNS do celoevropské sítě UELN byla provedena styčná nivelační měření se Slovenskem na celkem 14 nivelačních stycích.

Pokračovala měřická obnova nivelačních pořadů III. řádu v polygonech G, Z18 a Z19 u hranic se Slovenskem v celkové délce 550 km. Dále proběhly stabilizační práce v ZNS Ostrava jako příprava na měření v roce 2006.

V rámci projektu evropské GPS sítě EUVN pokračovaly hloubkové stabilizace s nucenou centrací na dalších sedmi bodech Základní geodynamické sítě (ZGS): Všeruby, Vrbatův Kostelec, Poděbrady, Rudník, Planá nad Lužnicí, Kotouň a Dolní Dvořiště.

Databáze ČSNS byla průběžně doplňována a aktualizována v celkovém počtu 10000 bodů.

### **Tíhové základy**

V kooperaci s VÚGTK byla provedena absolutní tíhová měření na dvou bodech: Kvilda a Plzeň. Pokračovalo zapojování absolutních bodů do České gravimetrické sítě (ČSGS). Údržba ČSGS byla provedena v rozsahu 150 bodů. V rámci mezinárodní spolupráce byla zaměřena slovenská tíhová základna Lomnický štít – Bardejov.

Na internetu byla společně s Databází ČSNS zveřejněna také Databáze ČSGS a tím jsou na internetu již zpřístupněny geodetické údaje o všech bodech geodetických základů ČR.

## **ZEMĚMĚŘICKÉ ČINNOSTI NA STÁTNÍCH HRANICÍCH**

Výsledky 1. společného přezkoušení česko-polských státních hranic byly zpracovány do formy nových hraničních dokumentů a tyto byly schváleny na 15. zasedání Stálé česko-polské hraniční komise.

Na společných státních hranicích s Rakouskou republikou bylo dokončeno 3. společné přezkoušení a udržování hraničních znaků hraničním úseku V a započato v hraničním úseku VII v celkové délce 51,1 km.

Na společných státních hranicích se SRN v části hranic se Svobodným státem Bavorsko bylo dokončeno zaměření vybraných 65 hraničních znaků a polygonových bodů metodou GPS v hraničních úsecích IX a X a byly určeny jejich souřadnice v ETRS-89.

Na společných státních hranicích se SRN v části hranic se Svobodným státem Sasko byla v rámci 2. společného přezkoušení provedena údržba vyznačení a zaměřeny souřadnice

hraničních znaků a střednice společných vodních toků v hraničním úseku XIV v celkové délce 22,9 km. Přitom byly určeny metodou GPS souřadnice celkem 139 hraničních znaků a polygonových bodů v souřadnicovém systému ETRS-89.

Na společných státních hranicích ČR-SR byla v rámci 2. společného přezkoušení provedena údržba vyznačení hraničních znaků a zaměřeny střednic společných vodních toků v hraničních úsecích VI, VIII a části úseku IX (pravý břeh řeky Moravy) v celkové délce 91.6 km.

## **ČINNOST SEKRETARIÁTU NÁZVOSLOVNÉ KOMISE**

### **Tvorba databáze geografických jmen GEONAMES**

V roce 2005 bylo převedeno do databáze GEONAMES původní standardizované a aktualizované názvosloví v rozsahu 1008 m.l. ZM 10. V říjnu 2005 bylo naplňování databáze dokončeno v rozsahu celého území ČR a zároveň byla provedena první aktualizace databáze v rozsahu 432 m.l. ZM10 podle nové postupu sběru dat pro aktualizaci.

### **Standardizace geografického názvosloví**

V roce 2005 bylo souběžně s aktualizací ZABAGED® aktualizováno standardizované názvosloví v rozsahu 792 m.l. ZM 10 z celkového počtu 1008 mapových listů vložených do databáze v průběhu roku.

V rámci komplexních pozemkových úprav byla zajištěna aktualizace standardizovaného názvosloví 16 katastrálních území.

### **Poskytování geografického názvosloví**

Pracovišti odboru kartografie a polygrafie v Sedlčanech pro potřeby tisku ZM 10 byl předán výstup z GEONAMES ve formátu DGN v rozsahu 949 m.l. ZM 10. Katastrálním úřadům pro aktualizaci Státní mapy 1:5 000 byl předán výstup z databáze ve formátu DGN v rozsahu 416 m.l. ZM 10. Výstupy z databáze byly předány různým externím objednatelům ve formátu DGN za úplaty v celkové hodnotě 16 165,- Kč, bezúplatně v celkové hodnotě 454 210,- Kč.

### **Činnost Názvoslovné komise ČÚZK**

Pracovní plán NK ČÚZK pro rok 2005 byl splněn. V roce 2005 se Názvoslovná komise ČÚZK sešla na pěti zasedáních. Byla zpracována a vytištěna názvoslovná publikace „Jména států a jejich vybraných územních částí – Evropa“, před dokončením je publikace s pracovním názvem „Slovník českých exonym“.

### **Aktualizace geografického názvosloví**

V zeměměřickém odboru Brno, Liberec, Opava, Pardubice, Plzeň, odboru ZABAGED a v zeměměřickém oddělení České Budějovice byly zajištěny činnosti spojené s aktualizací standardizovaného geografického názvosloví, byla jim vydána data v rozsahu území 1056 m.l. ZM 10 a dodaná data byla po zpracování a převzetí pracovníky SNK průběžně aktualizována i v databázi GEONAMES. Pod metodickým vedením sekretariátu Názvoslovné komise ČÚZK byly sjednoceny postupy sběru dat pro aktualizaci na jednotlivých pracovištích.

## **ČINNOST ÚSTŘEDNÍHO ARCHIVU ZEMĚMĚŘICTVÍ A KATASTRU**

### **Přejímání a evidence archiválií**

Do archivní péče bylo převzato a evidováno 1252 archiválií.

### **Odborné zpracování archiválií**

K vytištění byl připraven dílčí inventář Sbírký kartografických děl pro školy a veřejnost, část II/d Atlasy.

Vyhotovením inventárních seznamů bylo zahájeno archivní zpracování písemného operátu stabilního katastru bývalých okresů Tábor, Tachov, Semily, Pardubice, České Budějovice a Pelhřimov. Archivní práce v tomto operátu stabilního katastru bude pokračovat v roce 2006.

Pokračovalo naplňování interních archivních databází neuzavřených fondů. Celkem bylo uloženo 16 376 záznamů.

### **Zpřístupňování archiválií**

Podrobné informace o struktuře archivních fondů a sbírek (přehled archivovaných dokumentů) byly zveřejněny na internetových stránkách Zeměměřického úřadu prostřednictvím aplikace ISAR (Informační systém archivu).

Počet badatelů	611
Počet badatelských návštěv	1724
Počet předložených archiválií	6640
Počet archiválií objednaných písemně	265
Počet exkurzí	21 (z toho resortní pracoviště ČR 2, oborová pracoviště zahraniční 5, školy vysoké 5, školy střední 4, ostatní 5)

### **Skenování archiválií**

Byl zpracován realizační projekt a zahájena systematická digitalizace císařských otisků stabilního katastru skenováním. Celkem bylo naskenováno 3692 mapových listů (tj. cca 11% území Čech). Do centrálního skladu souborových dat ZÚ bylo spolu s metadaty předáno 1851 rastrových souborů. V součinnosti s Odborem správy a užití geoinformací byla zahájena příprava systému pro poskytování dat. Systém bude dokončen v r. 2006.

### **Ostatní činnosti**

Byl připraven a s účinností od 1.7.2005 schválen Badatelský řád Ústředního archivu zeměměřictví a katastru, který dal podmínky ke studiu v archivu do souladu s vyhláškou 645/2004 Sb., kterou se provádějí některá ustanovení zákona o archivnictví a spisové službě.

## **OSTATNÍ VĚCNÉ ÚKOLY**

### **Letecké měřické snímkování, fotogrammetrie, zpracování ortofot**

V zeměměřickém odboru Plzeň, odboru ZABAGED a v zeměměřickém oddělení České Budějovice byl zajištěn výběr vlíčovacích bodů a vyhotovení podkladů pro zpracování AAT pro letecké měřické snímkování pásma „Západ“ a ve spolupráci s dalšími zeměměřickými odbory signalizace vlíčovacích bodů.

V zeměměřickém odboru Pardubice bylo na základě závěrů jednání s Vojenským geografickým a hydrometeorologickým úřadem dne 22.3.2005 provedeno skenování barevných leteckých měřických snímků pro celé pásmo „Západ“ tj v rozsahu 5177 m.l. SM 5. Výpočet digitální aerotriangulace a zpracování digitálních barevných ortofot proběhly v rozsahu 3 451 m.l. SM 5. Ortofota byla vyhotovena ve 2 verzích: první verze s úplným rozsahem barevných odstínů (podle požadavku AČR pro aktualizaci) a druhá verze se zvýrazněným kontrastem barev (podle požadavku Ministerstva zemědělství pro IACS). Druhá verze je odvozována z první s využitím poslední verze programu OrthoVista dodané v září 2005. Byla přijata opatření pro zdokonalení technologie zpracování ortofot a jejich kvality a byla posílena kapacita fotogrammetrických stanic.

Bylo zajištěno předávání výsledků fotogrammetrických činností z pásma „Západ“ mezi pracovišti ZÚ a Vojenského geografického a hydrometeorologického úřadu Dobruška podle Dohody o spolupráci uzavřené mezi ČÚZK a MO. Ortofota pro potřeby kontrolního

systemu IACS byla předána Ministerstvu zemědělství ČR (dále jen „MZe“) v termínu podle platného znění Dohody o spolupráci uzavřené mezi ČÚZK a MZe.

Byl proveden převod souborů orientačních prvků snímků ze severní části pásma „Západ“ předaných z VGHMÚř do formátů použitelných jako vstupní pro SD3000, SD2000 a Dephos.

Pokračovalo ověření přínosu použití výsledků GPS/INS pozorování. Protože firma GEODIS nedodala pro poruchu zařízení úplné výsledky ze dvou bloků, kde bylo nutno použít jako jediný podklad pro výpočet vlíčovací body, nepředpokládá se další redukce počtu signalizovaných bodů leteckého měřického snímkování v roce 2006.

Zeměměřický odbor Pardubice ve spolupráci s ostatními zeměměřickými odbory a odborem ZABAGED zajistil tvorbu digitálního modelu reliéfu (dále jen „DMR“) ze sítě bodů pořízené automatickou korelací doplněné vyhodnocenými hranami a stávajícími 3D vrstevnicemi, provedl tvorbu odvozenin ve tvaru mřížového DMR (grid) a archivaci těchto dat pro 575 m.l. ZM 10. Při vyhodnocování výškopisu na SD2000/3000 se v některých lokalitách projevily nedostatky přesnosti souborů orientačních prvků získávaných přepočtem na verzi SW ORIMA-TE, která neumožňuje plně využít výsledků GPS/INS pozorování. V závěru roku byl pořízen upgrade pro SW fotogrammetrických stanic SD2000/3000 (ORIMA-TE/GPS, ORIMA-S, PRO600). Tím bude možné v 1. čtvrtletí 2006 ukončit i výjimku pro nainstalovaný operační systém těchto zařízení

Byla zajištěna archivace výsledků fotogrammetrických činností (naskenované letecké měřické snímky, digitální ortofotomapy, soubory vlíčovacích bodů a orientačních prvků atd.). Archivovaná data byla do konce roku 2005 ukládána na server Discobolos (2TB) a výměnné disky, v závěru roku 2005 byl v souladu se záměrem věcného úkolu z roku 2004 pořízen nový server Hewlett-Packard o momentální kapacitě 4 TB, kterou bude podle potřeby možné rozšířit až na 8 TB. Výsledky fotogrammetrických činností byly podle požadavků poskytovány pracovištím ZÚ a KÚ.

### **Konsolidace IT**

V rámci tohoto úkolu byly sledovány tři hlavní cíle - snížení nákladů, zvýšení bezpečnosti a usnadnění administrace. K dosažení cílů byla provedena analýza výchozího stavu a přijata opatření na konsolidaci HW, SW a síťového provozu.

Snížení nákladů bylo dosaženo vyšším využitím centrálních resortních nákupů HW a SW a dále i lepším využitím centrálních licencí ČÚZK (MicroStation, IRAS, ORACLE). Byla provedena inventura všech používaných HW a SW prostředků a vytvořen systém dokonalejší evidence majetku ZÚ v oblasti HW i SW v Microsoft Access. Došlo k začlenění stanic a serverů do domény Katastr (kromě dočasných povolených výjimek) a byl realizován přechod na Windows 2000. Dalším prvkem, který dopomohl ke splnění vytyčených cílů, bylo zřízení serverovny ZÚ. Zvýšení bezpečnosti bylo dosaženo zlepšeným využíváním bezpečnostních směrnic ČÚZK.

Konsolidace IT probíhala též na detašovaných pracovištích ZÚ. Pracoviště v Sedlčanech bylo připojeno na páteřní síť WAN. Byla zřízena serverovna, do níž byla přivedena přípojka sítě WAN o přenosové rychlosti 128 kbit/s, která byla koncem roku 2005 posílena na rychlost 256 kbit/s. Bylo rovněž provedeno přejmenování počítačů a aplikována všechna bezpečnostní pravidla dle směrnic ČÚZK. Byl realizován přechod na OS W 2000 a upgrade základního SW.

Pro pracoviště polygrafie v Pardubicích bylo navrženo připojení k WAN použitím profesionálního rádiového pojítka, které bude zrealizováno v r. 2006.

Cílů vytyčených věcným úkolem Konsolidace IT bylo dosaženo v předpokládaném čase.

## **d) Základní personální údaje**

### **1. Členění zaměstnanců podle věku a pohlaví - stav k 31.12.2005**

věk	muži	ženy	celkem	%
do 20 let	0	0	0	0
21 - 30 let	38	25	63	14,4
31 - 40 let	34	42	76	17,4
41 - 50 let	47	78	125	28,7
51 - 60 let	49	93	142	32,6
61 let a více	22	8	30	6,9
celkem	190	246	436	100
%	43,6	56,4	100	X

### **2. Členění zaměstnanců podle vzdělání a pohlaví - stav k 31.12.2005**

vzdělání dosažené	muži	ženy	celkem	%
základní	0	27	27	6,2
vyučen	24	26	50	11,5
střední odborné	1	2	3	0,7
úplně střední	17	24	41	9,4
úplně střední odborné	83	117	200	45,9
vyšší odborné	1	4	5	1,1
vysokoškolské	64	46	110	25,2
celkem	190	246	436	100

### **3. Celkový údaj o průměrných platech k 31.12.2005**

	celkem
průměrný hrubý měsíční plat (v Kč)	20 146

### **4. Celkový údaj o vzniku a skončení pracovních a služebních poměrů zaměstnaných v roce 2005**

	počet
nástupy	107
odchody	119

### **5. Trvání pracovního a služebního poměru zaměstnanců - stav k 31.12.2005**

doba trvání	počet	%
do 5 let	136	31,2
do 10 let	84	19,3
do 15 let	55	12,6
do 20 let	25	5,7
nad 20 let	136	31,2
celkem	436	100

### **6. Jazykové znalosti**

Počty vybraných míst, pro které byl stanoven kvalifikační požadavek standardizované jazykové zkoušky, seřazených podle úrovně znalostí					Celkem
	1. stupeň	2. stupeň	3. stupeň	4. stupeň	
anglický jazyk	7				7
německý jazyk					
francouzský jazyk					
další jazyky					
celkem	7				7

## **e) Údaje o majetku**

K 31. prosinci 2005 hospodařil ZÚ celkem s majetkem v hodnotě 352 704 tis. Kč, z toho činil dlouhodobý nehmotný majetek 45 523 tis. Kč. Největší část dlouhodobého hmotného majetku představují stroje a zařízení např. digitální tiskový stroj, osvitové jednotky, fotogrammetrická zařízení, gravimetry, ofsetové stroje, aparatury GPS, tachymetry, výpočetní technika, dopravní technika atd. v celkové hodnotě 242 861 tis. Kč. ZÚ využíval majetek účelně a hospodárně k výkonu činností vyplývajících z ustanoveních zákona č. 359/1992 Sb., o zeměměřických a katastrálních orgánech, ve znění pozdějších předpisů.

Nemovitý majetek ZÚ není zatížen věcnými břemeny.

V souladu s § 34 vyhlášky č. 505/2002 Sb., kterou se provádí některá ustanovení zákona č. 563/1991 Sb., o účetnictví, ve znění pozdějších předpisů, a bodu 4. Českého standardu č. 512 pro účetní jednotky, které účtují podle vyhlášky č. 505/2002 Sb., ZÚ jako OSS neodepisuje majetek.

Pohledávky k 31.12.2005 činily celkem 3 987 tis. Kč, z toho po lhůtě splatnosti 723 tis. Kč. Stav pohledávek podle druhů je v následující tabulce.

Stav pohledávek	v tis. Kč	
	k 31.12.2005	Z toho po splatnosti
314 - Poskytnuté provozní zálohy	493	-
315 - Pohledávky za rozp.příjmy	2 617	337
335 - Pohledávky za zam. *	364	-
378 - Jiné pohledávky	513	386
<b>Pohledávky celkem</b>	<b>3 987</b>	<b>723</b>

### **Vymáhání pohledávek**

	k 31.12.2005	
	Počet kusů	Objem
Po splatnosti	132	723
z toho		
- v upomínkovém řízení	66	104
- předáno k vymáhání	66	619
z toho v konkurzním řízení	16	414
přihlášeny do vyrovnání	10	112
předmětem právních spor	40	93
Upuštěno od vymáhání (§ 35 zákona č. 219/200 Sb.)	74	434

Stav závazků k 31.12.2005 byl 11 747 tis. Kč. Závazky podle druhů jsou v následující tabulce.

Stav závazků		v tis. Kč	
Druh závazků	k 31.12.2005	Z toho po splatnosti	
321 - Dodavatelé	4	-	
325 - Ostatní závazky	1	-	
331,3 - Závazky vůči zaměstnanců	1 748	-	
336 - Závazky ze soc. a zdrav.poj.	3 800	-	
342 - Daň z příjmu	1 062	-	
379 - Jiné závazky	473	-	
<b>Celkem</b>	<b>7 088</b>	-	

#### f) Údaje o rozpočtu příjmů a výdajů

Přehled rozepsaných závazných ukazatelů		v tis. Kč		
Ukazatel	Rozpočet		Skutečnost (vč.převodů z a do rezervního fondu)	
	schválený	po změnách		
a	1	2	3	
<b>PŘÍJMY CELKEM</b>	<b>13 000</b>	<b>13 000</b>	<b>15 491</b>	
<b>Mzdové prostř. a související výdaje</b>	<b>141 292</b>	<b>145 288</b>	<b>145 671</b>	
Platy zaměstnanců	102 422	105 338	105 500	
OPPP	722	722	936	
Povinné pojistné placené zaměstnavatelem	36 100	37 121	37 125	
Převod fondu kulturních a sociálních potřeb	2 048	2 107	2 110	
<b>Ostatní věcné výdaje</b>	<b>19 500</b>	<b>21 400</b>	<b>21 848</b>	
<b>Programové výdaje</b>	<b>44 582</b>	<b>56 660</b>	<b>59 154</b>	
v tom: investiční	16 680	25 137	27 384	
neinvestiční	27 902	31 523	31 770	
<b>VÝDAJE CELKEM</b>	<b>205 374</b>	<b>223 348</b>	<b>226 673</b>	
z toho běžné výdaje celkem (s programovými)	188 694	198 211	199 289	

## **g) Hodnocení hospodaření**

1. V roce 2005 byla prováděna rozpočtová opatření v kompetenci OSS, v kompetenci resortu i rozpočtové opatření schválené Ministerstvem financí. Celkový počet byl 12 rozpočtových opatření. Rozpočtové opatření schváleném Ministerstvem financí se týkalo navýšení mzdových prostředků na platy zaměstnanců a výdajů s tím souvisejících v celkovém objemu 3 994 tis. Kč. Rozpočtová opatření v kompetenci resortu i v kompetenci OSS proběhly z důvodů potřeby zajistit úhradu rozpočtem nepokrytých výdajů úsporou jiných méně naléhavých výdajů.
2. ZÚ dodává svoje služby podle různých předpisů nejen za cenu ale i bez úplaty. Na příjmové účty ZÚ bylo k 31.12.2005 připsáno 15 491 tis. Kč a největší objem představuje užití SMD a prodej map. Bezúplatně ZÚ poskytlo služby v celkové hodnotě 38 224 tis. Kč a největší objem představuje užití ZABAGED. V roce 2005 se projevil prodej nového produktu ORTOFOTO v celkové hodnotě 1 290 tis. Kč.
3. Financování činnosti ZÚ probíhalo z prostředků státního rozpočtu. ZÚ dále použilo mimorozpočtový zdroj. Jednalo se o prostředky převedené z rezervního fondu ve výši 3 562,9 tis. Kč a o přijaté pojistné náhrady za škody na služebních automobilech ve výši 31,6 tis. Kč.
4. Čerpání mzdových prostředků nad rámec upraveného rozpočtu bylo pokryto z prostředků rezervního fondu. Jednalo o prostředky především na výplatu odstupného v důsledku reorganizačních změn a na pokrytí úhrad z dohod o pracích konaných mimo pracovní poměr. Během roku došlo k posílení prostředků na platy zaměstnancům Ministerstvem financí ve výši 2 916 tis. Kč. Jednalo se o zvýšení průměrné mzdy o 500,- Kč. V roce 2005 byla v ZÚ průměrná mzda 19 312 Kč.
5. ZÚ nemá výdaje na výzkum. Svoje požadavky na řešení úkolů výzkumu a vývoje uplatňuje prostřednictvím svého nadřízeného orgánu ČÚZK v příspěvkové organizaci Výzkumný ústav geodetických, topografických a kartografických.
6. Programové investiční a neinvestiční výdaje byly čerpány na akce programu číslo 246 010 „Rozvoj a obnova materiálně technické základny ČÚZK“ v rámci dvou podprogramů.  
V rámci podprogramu č. 246011 „Informační a komunikační technologie“ dále jen „ICT“) bylo v oblasti neinvestičních výdajů čerpáno 6 698 tis. Kč a v oblasti investičních výdajů 13 029 tis. Kč. Tento podprogram byl posílen mimorozpočtovým zdrojem a to převodem z rezervního fondu u neinvestičních výdajů ve výši 30,1 tis. Kč a u investičních výdajů ve výši 2013,1 tis. Kč. Největší výdaje jsou v rámci akce Národní geoinformační infrastruktura (NGII). ZÚ hradí výdaje za hlasové služby nejen za ZÚ, ale v budově katastrálních a zeměměřických úřadů na Praze 8 i za všechny organizace sídlící v této budově a tyto výdaje činily 1 563 tis. Kč.  
V rámci podprogramu č. 246014 „Reprodukce majetku ZÚ“ bylo v oblasti neinvestičních výdajů čerpáno 25 072 tis. Kč a v oblasti investičních výdajů 14 355 tis. Kč. Tento podprogram byl posílen mimorozpočtovým zdrojem a to převodem z rezervního fondu u neinvestičních výdajů ve výši 255,2 tis. Kč a o přijaté pojistné náhrady za škody na služebních automobilech ve výši 31,6 tis. Kč a u investičních výdajů ve výši 235,5 tis. Kč. Největší výdaje tvoří výdaje na provoz budovy katastrálních a zeměměřických úřadů na Praze 8. Dalším velkým výdajem v roce 2005 bylo dovybavení permanentními stanicemi GPS včetně SW na akci CZEPOS v celkové hodnotě 8 694 tis. Kč. Nedočerpané výdaje ve výši 23 tis. Kč byly převedeny do rezervního fondu.
7. ZÚ není oprávněn poskytovat dotace a návratné finanční výpomoci.

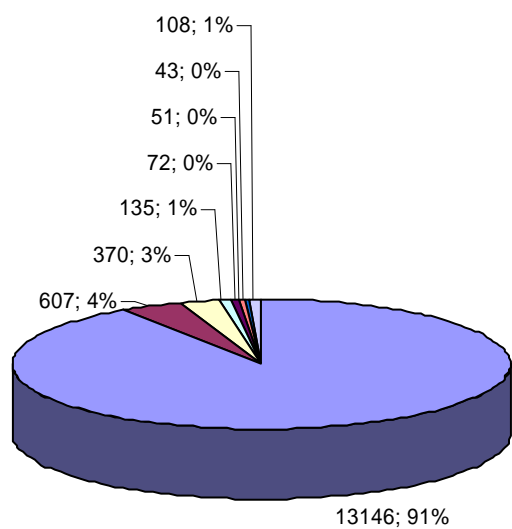


8. ZÚ nečerpal finanční prostředky na programy a projekty spolufinancované z rozpočtu Evropské unie.
9. ZÚ neplatí žádné členské příspěvky mezinárodním organizacím.
10. Výdaje na zahraniční služební cesty činily 310 tis. Kč a uskutečnilo se 18 cest. Deset služebních cest bylo jednáními o státních hranicích, pět služebních cest se týkalo gravimetrie a tři se týkaly státního mapového díla.
11. V závěru roku ZÚ převedl do rezervního fondu v souladu s § 47 rozpočtových pravidel nevyčerpané prostředky rozpočtu ve výši 3 983 tis. Kč, z toho byly 23 tis. Kč programové výdaje.  
K posílení rozpočtu na rok 2005 byly použity prostředky z rezervního fondu v celkovém objemu 3 562,9 tis. Kč. Částka 549 tis. Kč byla použita převážně na výplatu odstupného, OPPP a výdajů s tím souvisejících. Ostatní finanční prostředky ve výši 3 013,9 tis. Kč byly použity na financování pokračujících akcí z minulých let.
12. ZÚ nevykonává hospodářskou činnost.

## h) Údaje o hlavních skupinách příjemců služeb

Kategorie zákazníka	Počet
Fyzické osoby-maloobchod	13 146
Fyzické osoby	607
Podnikatelské subjekty	370
Regionální správa	135
Geodézie a kartografie	72
Zemědělství, vodní a lesní hospodářství a tvorba krajiny	51
Školství, věda a výzkum	43
Ostatní	108
<b>Celkem</b>	<b>14 532</b>

Kategorie zákazníků



<input type="checkbox"/>	Fyzické osoby-maloobchod
<input type="checkbox"/>	Fyzické osoby
<input type="checkbox"/>	Podnikatelské subjekty
<input type="checkbox"/>	Regionální správa
<input type="checkbox"/>	Geodézie a kartografie
<input type="checkbox"/>	Zemědělství, vodní a lesní hospodářství a tvorba krajiny
<input type="checkbox"/>	Školství, věda a výzkum
<input type="checkbox"/>	Ostatní

## **Poskytování služeb za úplaty**

**Údaje o bodových polích** využívají podnikatelé zabývající se geodetickými pracemi a geodézií - nově byl zaveden přístup z internetu. Tato oblast zatím představuje nejmenší část objemu příjmů.

**Využívání státního mapového díla** tvoří téměř polovinu celkového objemu všech příjmů (cca 7,2 mil.Kč).

Hlavní uživatelé: organizace státní správy a územní samosprávy, vědecké instituce, vysoké školy, výzkumné ústavy, podnikatelské subjekty a správci dopravní infrastruktury a vodních toků.

**Maloobchodní prodej map a tiskopisů** zajišťuje 9 prodejen map po celé ČR. Příjem z prodeje map činí čtvrtinu z celkového objemu příjmů úřadu (cca 3,5 mil.Kč), ale jedná se o největší objem uživatelů.

Hlavní uživatelé: organizace státní správy a územní samosprávy, vědecké instituce, vysoké školy, výzkumné ústavy, podnikatelské subjekty a správci dopravních staveb a vodních toků, dále nejrůznější zájmová sdružení (svaz čs.turistů, Junák, autokluby, lesníci, rybáři, ochrana přírody, myslivecká sdružení). Podnikatelské subjekty, fyzické osoby a ostatní tvoří ¾ celkových příjmů za tuto službu. Největší podíl představují firmy zabývající se geodetickými, projektovými a stavebními činnostmi.

**Užití ZABAGED** - objem těchto služeb činil 0,8 mil. Kč.

Hlavní uživatelé: organizace státní správy a územní samosprávy, vědecké instituce, vysoké školy, výzkumné ústavy, podnikatelské subjekty.

## **Ostatní příjmy z vlastní činnosti:**

Nejvýznamnější v této skupině je objem za služby poskytování ORTOFOT - 1,3 mil.Kč, kterou v převážné většině využívají regionální úřady (kraje, města, obce), dále se jedná o službu VEKTOROVÝ SOUB.SPRAVNÍCH HRANIC – cca 250 tis.Kč a další menší objemy nahodilých příjmů za mapové služby, kartografické a polygrafické činnosti, pronájmy a nahodilé prodeje ostatních služeb a produktů.

## **Poskytování služeb bez úplaty (počet odběratelů):**

Produkt	St.spr.a samospr.	Diplomové práce	Ostatní
SM5	0	106	2
RZM10	1	196	7
RZM25	0	22	1
RZM50	2	13	0
RZM200	1	7	0
RMČR500	0	0	1
Zabaged	241	705	50
Ortofoto	1	279	15
Vekt.s.sp.hr.	1	8	0
Map.slужby	0	0	1
<b>Celkem</b>	<b>247</b>	<b>1336</b>	<b>77</b>

Celkový počet odběratelů byl 1 660 při celkovém objemu 38 224 tis. Kč.

**i) Odkazy na informace o organizaci zveřejněné jiným způsobem**

Podrobnější informace o činnosti Zeměměřického úřadu jsou zveřejněny na internetových stránkách Českého úřadu zeměměřického a katastrálního <http://www.cuzk.cz>

V Praze dne 30.5.2006

Ing. Jiří Černožorský, v.r.  
ředitel